

Hunseby kirke
Musse herred
Maribo amt

J Jnr. 530/02

Gulvarbejder i tårnrum og skibets vestende

I dagene 12.-13. feb. 2003 deltog jeg sammen med murermester Reenberg og hans folk i arbejdet med afgravning af gulvfyld i kirkens tårnrum, hvor man havde planlagt at etablere gulvvarme. Samtidig blev der afgravet fyld i en 50 cm bred rende tværs over kirkens vestende som forberedelse til en kanal fra blæser til hovedværk i det kommende orgel.

Efter aftale med arkitekt Peter Bering blev den kommende gulvkonstruktion i tårnrummet reduceret til 30 cm, hvilket betød at der efter optagning af gulvbelægningen og dens underlag skulle afgraves lidt over 15 cm. Dette viste sig at være uproblematisk fra et arkæologisk synspunkt, da den øvre fyld hovedsagelig bestod af sand, kalkstøv og byggeaffald. Dog lå fundamentstenene under hvælvingsspillerne og langs sparenichernes mure omkring 20-25 cm under det kommende gulvniveau, og det blev aftalt med arkitekten og murermesteren, at gulvets isolering måtte tilpasses forholdene. Det samme gjaldt for skibets vestfundament, der især var velbevaret ved tårnbuens søndre vange, hvor fundamentstenene var afrettet med et mørtellag 10-14 cm under kommende gulv. Som ovenfor antydnet var der ingen spor af ældre gulve, dog blev der omkring den sydvestre hvælvingsspille observeret et 2-3 cm tykt lag af fast gult ler, der var lagt over fundamentstenene og løb ud i nichen. Lerlagets overflade var hverken slidt eller tilsmudset, så der er formentlig ikke tale om et egentligt gulv men snarere et fast underlag for et nu forsvundet gulv - muligvis tårnets tidligste.

I skibets vestende forberedte vi dernæst opsætningen af det nye orgel, idet der skulle anlægges en kanal fra orgelblæseren i sydvesthjørnet til hovedværket på modsatte side af midtergangen. Ifølge afkitektens anvisninger skulle kanalen være 50 cm bred og 30 cm dyb med vestside ca. 20 cm fra vestmuren. Det blev hurtigt klart, at kanalen måtte flyttes 30 cm østover, da der var bevaret betydelige rester af murede vægbænke langs vestmuren. Mod syd var der opmuret en 30-34 cm bred bæk af marksten i mørtel, der blev afdækket fra sydvesthjørnet til tårnbuens sydvange. Stenene var

for størstedelens vedkommende utildannede, dog var enkelte kløvet eller groft tilhugget. Overflade og sider var pudset med mørtel og slid på siddeflader antydede, at bænken var bevaret i fuld højde. Pudslaget på bænkesiden kunne følges ned til en dybde af omkring 40 cm, hvor man ville forvente, at finde en gulvflade. Der var imidlertid intet spor af gulv. Op mod bænkesiden lå omtrent samme ustrukturerede fyld af sand og byggeaffald som i tårnrummet. Efter at have fjernet de for kanalens udformning nødvendige 30 cm gravede vi lidt dybere over et lille område og måtte konstatere, at der i omkring 40 centimeters dybde lå et betydeligt lag af løst gråbrunt bakkesand, der strakte sig længere ned end de 60 cm under bænkeoverflade, vi havde mulighed for spore uden alt for store sammenskridninger i de øvre løse fyldlag.

En tilsvarende bänk langs vestvæggens nordside stod bevaret i fuld højde fra nordvesthjørnet og 80 centimeter sydover og kunne for de nedre dele vedkommende følges yderligere en meter længere sydpå. På denne strækning var de øvre sten fjernet, men gav sig stadig til kende som aftryk i mørtelen. I denne side var bænken 40-42 cm bred og stod ligesom i syd med pudset overflade og side. Også her forsøgte vi at spore en gulvflade, men uden held, da situationen var den samme som i syd. Under affaldslaget sås rent bakkesand. Op mod den del af bænken, der var fuldt bevaret i hjørnet og i højde med dennes overflade lå en gulvflade sammenflicket af hele og halve munkesten samt mindre brokker. Dette gulv blev ikke berørt, da vi skønnede, at kanalen blot skulle føres frem til orglets hovedværk. Et par slidte uglaserede gulvfliser, der skred ned i udgravningen i området øst for det bevarede gulv blev opsamlet og overladt i graverens varetægt. Det samme blev to stumper af en sandstensdekoration i form af bladranker fra et epitafium el. lign. I øvrigt blev al fyld harpet med et for håndværkerne skuffende resultat. Enkelte små stumper klart, grønligt vinduesglas blev kasseret.

Birgit Als Hansen

14. februar 2003 Birgit Als Hansen

Bilag: Iagttagelser indtegnet på kalke af plan af tårnrum og området omkring tårnbuen 1:50

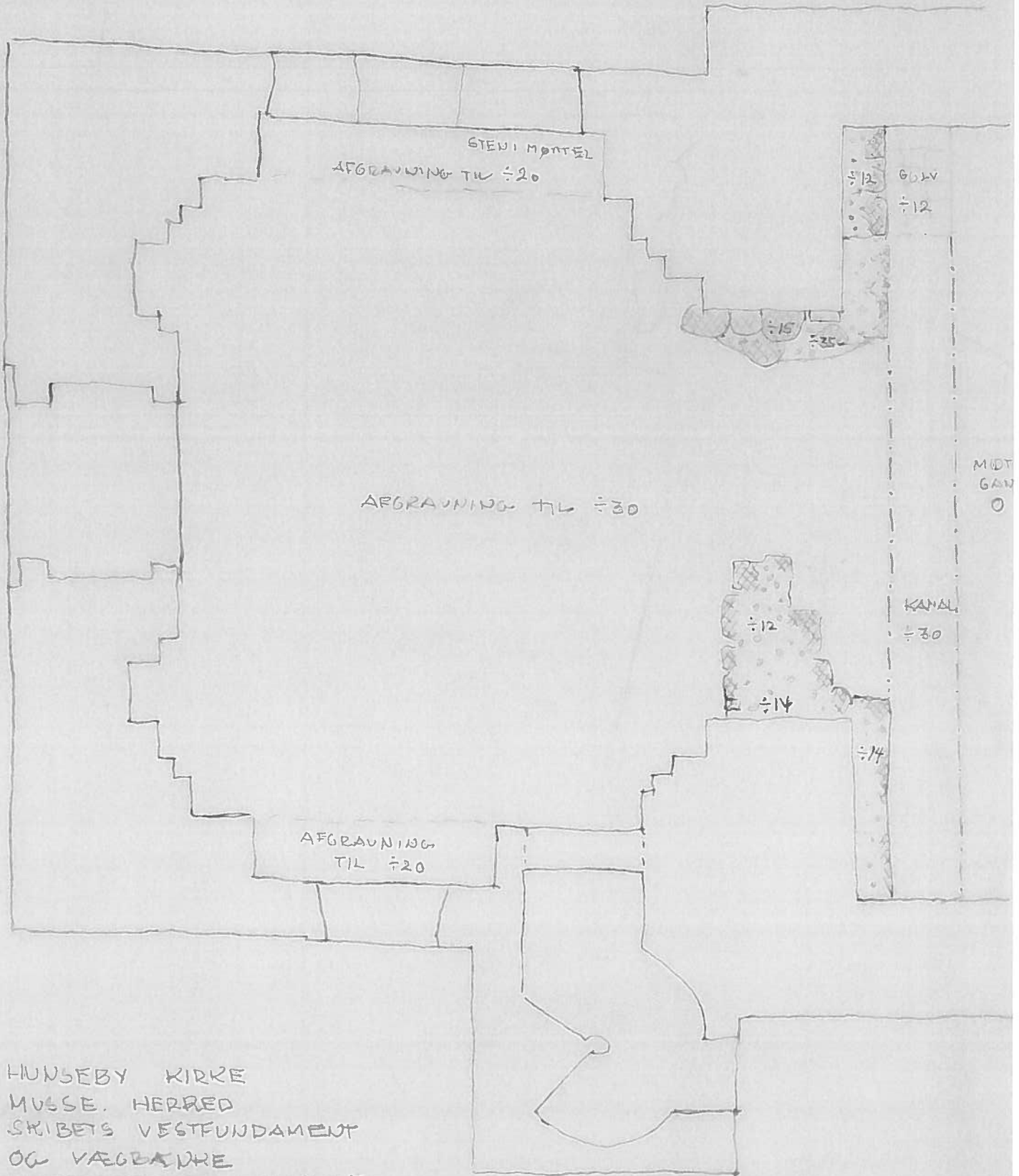
XX farve diapositiver (24x36)

J NR 530/2003

NATIONALMUSEET
VIAKRA . POT . TMA

88 - 2002

I



HUNSEBY KIRKE
 MUSSE. HERRED
 SKIBETS VESTFUNDAMENT
 OG VÆGBANDRE
 INDTEJNET PÅ KALKER AF
 PLAN 1:50
 MAJ 13 II 2003

Birgitte Als-Nielsen

KØJER MED O-PUNKT PÅ KØNNEDE GULV
 I TÅRPRUM - SVARENDE TIL MIDTERGANGS GULV I SKIB